



Camera di Commercio  
Treviso



## **CONGIUNTURA & APPROFONDIMENTI**

*Report n. 11 – Novembre 2009*

### *La consistenza delle imprese in provincia di Treviso al III trimestre 2009*

*Settore Sviluppo Imprese - Area Studi e Sviluppo economico*

*A cura di: Anna Morandin, Tamara Stradiotto, Michela Bianchin, Meri Dalla Libera*

## LA DEMOGRAFIA D'IMPRESA IN PROVINCIA DI TREVISO AL 3° TRIMESTRE 2009

Come di consueto Unioncamere ha diffuso la fotografia sulla consistenza imprese relativa al III trimestre 2009, sulla base dei dati del Registro delle Imprese delle Camere di Commercio. La presente elaborazione è stata effettuata secondo la classificazione delle attività economiche Ateco 2002<sup>1</sup>.

### 1. Quadro generale

Le prime due tavole presentano la serie storica trimestrale delle imprese registrate, attive, iscritte, cessate e il relativo saldo riferita nel primo caso al totale dei settori e nel secondo con esclusione del settore agricoltura e pesca.

Da una prima analisi emerge che, in provincia di Treviso, a fine settembre, le **imprese registrate** sono 93.051 - tali e quali quelle registrate alla fine del secondo trimestre 2009 - con una perdita di 648 imprese rispetto al corrispondente periodo dell'anno precedente (variazione tendenziale quindi pari a -0,7%). Le imprese **attive** sono invece pari a 84.750 unità: 132 imprese in meno rispetto al trimestre precedente (-0,2%) e 896 imprese in meno dello stesso periodo del 2008 (-1,0%).

Lievemente meno negativa la situazione se si considera il totale delle **imprese al netto dei settori agricoltura e pesca**: 76.323 unità le imprese **registrate** con una variazione sul trimestre precedente di +54 imprese e una perdita di 119 imprese sullo stesso periodo dell'anno precedente (-0,2%). Le imprese **attive** a fine settembre '09 sono invece 68.142: -79 unità rispetto a giugno '09; -372 unità rispetto a settembre '08.

Relativamente a **iscrizioni e cessazioni** la serie storica permette di osservare che, in ogni annualità, il terzo trimestre è il periodo in cui si registrano anche per motivi di stagionalità, numeri sempre più contenuti rispetto agli altri trimestri. Nel periodo luglio-settembre del corrente anno, in provincia di Treviso, nel complesso delle attività economiche il numero delle iscrizioni (prossimo alle mille unità) pareggia, quasi all'unità, quello delle cessazioni. Il saldo che ne deriva (+3 unità) risulta molto lontano dai valori registrati nei corrispondenti trimestri delle precedenti annualità quando superava le 200 unità.

Se viene considerato l'universo delle imprese al netto del comparto agricoltura, i flussi trimestrali riferiti alle annualità 2007/2009 delle iscrizioni e cessazioni evidenziano un saldo positivo per 63 unità. Nella terza sezione di questo fascicolo il fenomeno delle iscrizioni e cessazioni viene ripreso in modo più approfondito.

---

<sup>1</sup> Nel corso del 2007 è stata elaborata l'ultima versione dello standard (ATECO) utilizzato per classificare le imprese in base alla loro attività economica. Come si può ben intuire, l'introduzione del nuovo sistema di codifica ha introdotto una discontinuità nella rappresentazione della struttura economica, andando ad aggregare in modo diverso i settori e i comparti. Ciò determina l'impossibilità di proporre una serie storica corretta dei dati: questo è il motivo di fondo che ci ha indotto a preferire ancora, per la corrente analisi, l'ATECO 2002.

**Serie storica delle imprese registrate e attive, delle iscrizioni e cessazioni  
1° trimestre 2007 - 3° trimestre 2009 (Valori assoluti)**

**Totale imprese**

Periodo	Registrate	Attive	Iscrizioni	Cessazioni (*)	Saldo
1 trimestre 2007	93.626	84.148	2.135	3.034	-899
2 trimestre 2007	94.151	84.894	1.588	1.049	539
3 trimestre 2007	93.948	85.154	1.107	901	206
4 trimestre 2007	93.872	85.184	1.289	1.368	-79
1 trimestre 2008	93.093	85.118	1.993	2.738	-745
2 trimestre 2008	93.479	85.466	1.500	1.132	368
3 trimestre 2008	93.699	85.646	1.059	847	212
4 trimestre 2008	93.544	85.427	1.093	1.255	-162
1 trimestre 2009	92.799	84.738	1.763	2.519	-756
2 trimestre 2009	93.051	84.882	1.117	871	246
3 trimestre 2009	93.051	84.750	986	983	3

**Totale imprese al netto di Agricoltura e Pesca**

Periodo	Registrate	Attive	Iscrizioni	Cessazioni (*)	Saldo
1 trimestre 2007	75.744	66.436	1.939	2.137	-198
2 trimestre 2007	76.303	67.214	1.445	860	585
3 trimestre 2007	76.202	67.552	1.048	762	286
4 trimestre 2007	76.255	67.710	1.196	1.132	64
1 trimestre 2008	75.786	67.938	1.781	2.203	-422
2 trimestre 2008	76.179	68.291	1.305	909	396
3 trimestre 2008	76.442	68.514	988	727	261
4 trimestre 2008	76.440	68.447	1.012	1.014	-2
1 trimestre 2009	75.971	68.034	1.550	2.018	-468
2 trimestre 2009	76.269	68.221	1.007	710	297
3 trimestre 2009	76.323	68.142	913	850	63

(\*) A partire dal 2005, in applicazione del D.p.r. 247 del 23/07/2004 e successiva circolare n° 3585/C del Ministero delle Attività Produttive, le Camere di commercio possono procedere alla cancellazione d'ufficio dal Registro delle imprese di aziende non più operative da almeno tre anni. Per tenere conto di tali attività amministrative, ai fini statistici le cessazioni sono considerate al netto di quelle disposte d'ufficio nel periodo.

Fonte: Elaborazione Ufficio Studi CCIAA Treviso su dati Infocamerie

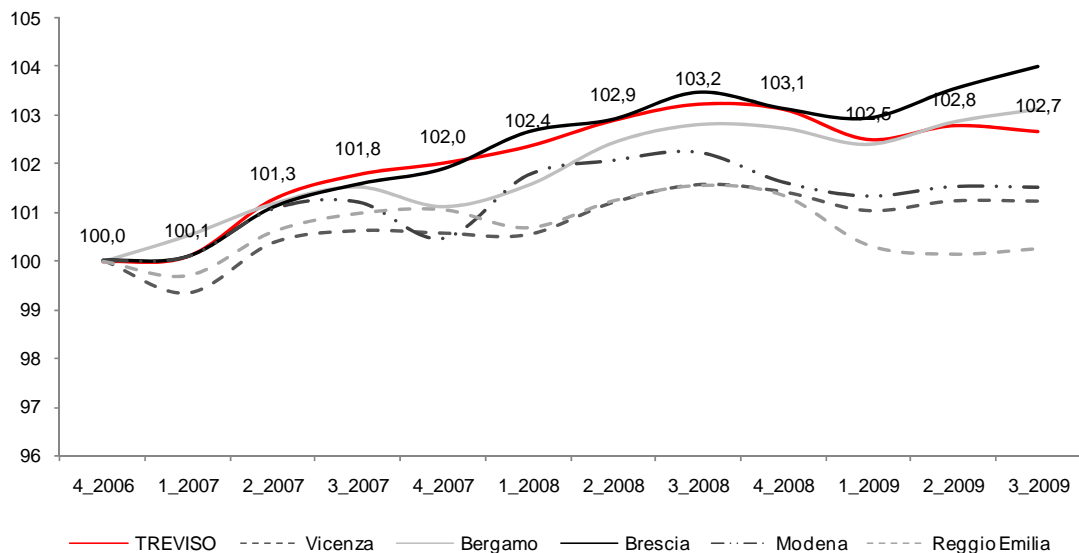
Allargando l'orizzonte territoriale ad alcune province simili a Treviso per vocazione manifatturiera, possiamo operare un confronto fra i diversi andamenti della demografia d'impresa. In particolare l'elaborazione per numeri indice del totale imprese attive (esclusa l'agricoltura), mette in luce come nei territori oggetto di analisi il difficile momento congiunturale, pur presentando comunque dei flessi, non abbia ancora intaccato in modo rilevante lo stock d'imprese attive<sup>2</sup>. Nonostante si osservino dinamiche diverse tra i territori si colgono comunque dei tratti in comune per le province di Vicenza, Treviso e Modena dove al flessio negativo segue un andamento piatto ancor più visibile nella successiva analisi di dettaglio per settori.

Si è ritenuto opportuno affiancare all'andamento delle imprese attive per numeri indice un'analisi dei tassi di natalità (ovvero l'incidenza delle nuove imprese iscritte sul totale

<sup>2</sup> Tenuto conto dell'inerzia dell'indicatore e del fatto che il suo andamento è influenzato da tante "terze variabili" di natura amministrativo-giudicaria.

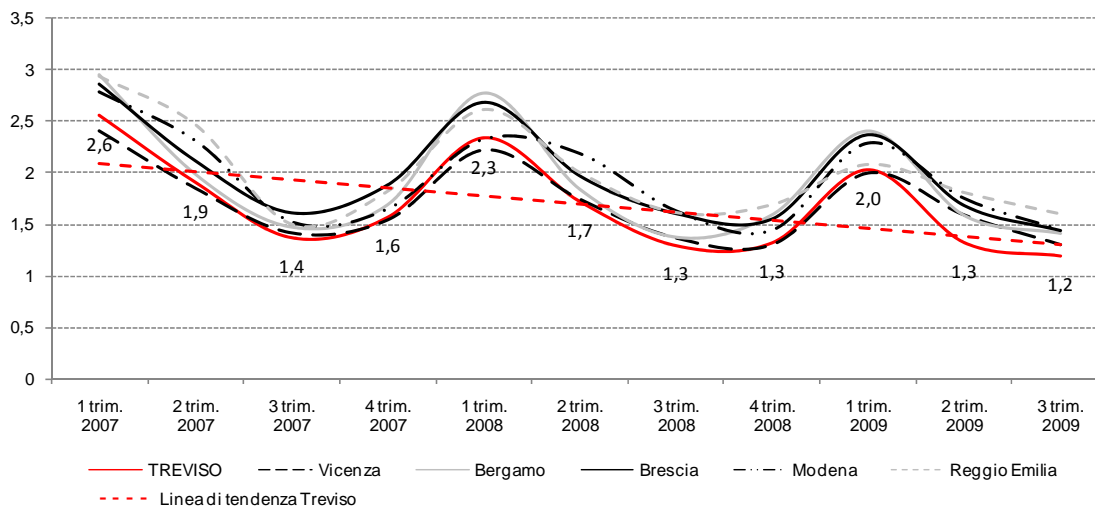
delle registrate nel trimestre precedente). Al rallentamento di crescita rilevato nell'analisi per numeri indice corrisponde una riduzione dei tassi di natalità per tutti i territori considerati.

**Sedi d'impresa attive totale settori (esclusa agricoltura), confronti territoriali.  
Dinamica per numeri indici (31/12/2006=100) serie storica trimestrale 31/12/2006-30/09/2009**



Fonte: Elaborazione Ufficio Studi CCIAA Treviso su dati Infocamere

**Sedi d'impresa registrate (esclusa agricoltura), confronti territoriali.  
Tasso di natalità imprese iscritte. 1° trimestre 2007 - 3° trimestre 2009**



Fonte: Elaborazione Ufficio Studi CCIAA Treviso su dati Infocamere

## 2. Analisi settoriale

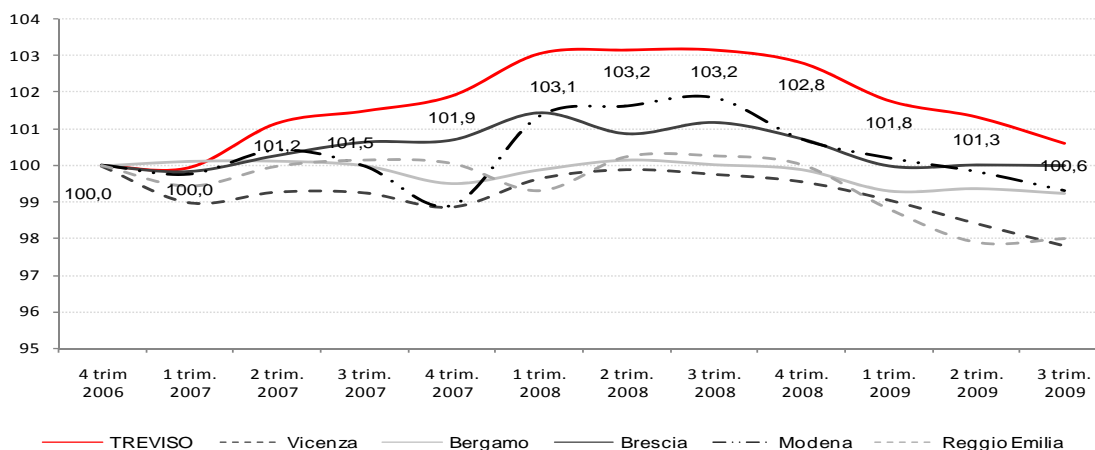
Entrando nel dettaglio dei settori possiamo osservare come il comparto manifatturiero, articolato in quasi 13.000 aziende, perda 92 unità nel solo trimestre in esame, portando a 327 la flessione di imprese attive in provincia rispetto ad un anno fa.

All'interno del comparto, i settori dove si verificano le maggiori flessioni sono quello della *fabbricazione e lavorazione di prodotti in metallo* (-32 unità la flessione trimestrale; -108 unità la flessione su base annua), quello della *fabbricazione di mobili* (-20 unità sul trimestre; -56 unità sull'anno) e l'*industria tessile* (-12 unità sul trimestre; -35 sull'anno). Per tutti gli altri settori si constatano consistenze pressoché stazionarie: si oscilla tra lievi contrazioni e lievi incrementi (nell'ordine di qualche unità appena).

Ampliando l'orizzonte territoriale, viene confermata anche per le altre province prese a riferimento un'analogha contrazione degli stock di imprese attive manifatturiere nel corso del 2009, anche se con intensità diverse. Il confronto dei tassi di natalità delle province analizzate, mette in luce che nei trimestri del 2009 tale indicatore per la nostra provincia registra i valori più bassi.

### Sedi d'impresa attive settore manifatturiero, confronti territoriali.

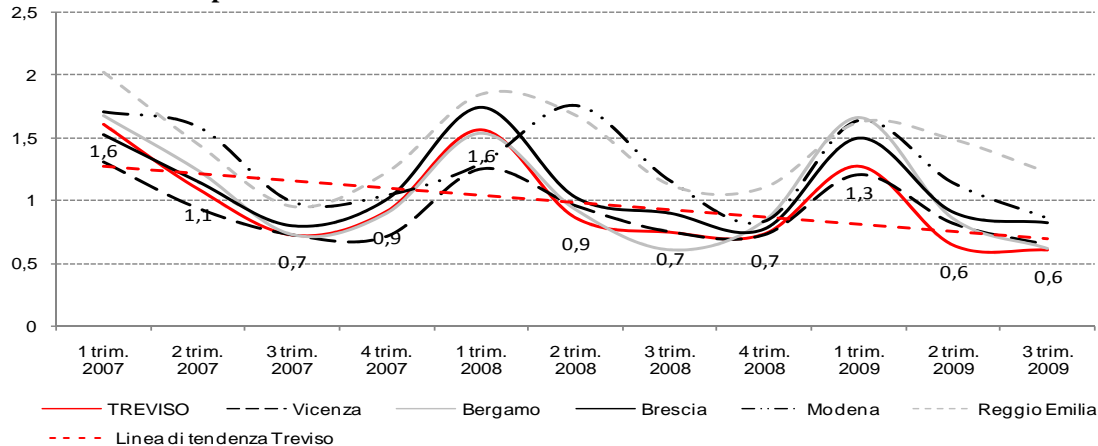
Dinamica per numeri indici (31/12/2006=100) serie storica trimestrale 31/12/2006-30/09/2009



Fonte: Elaborazione Ufficio Studi CCIAA Treviso su dati Infocamere

### Sedi d'impresa registrate settore manifatturiero, confronti territoriali.

Tasso di natalità imprese iscritte. 1° trimestre 2007 - 3° trimestre 2009



Fonte: Elaborazione Ufficio Studi CCIAA Treviso su dati Infocamere

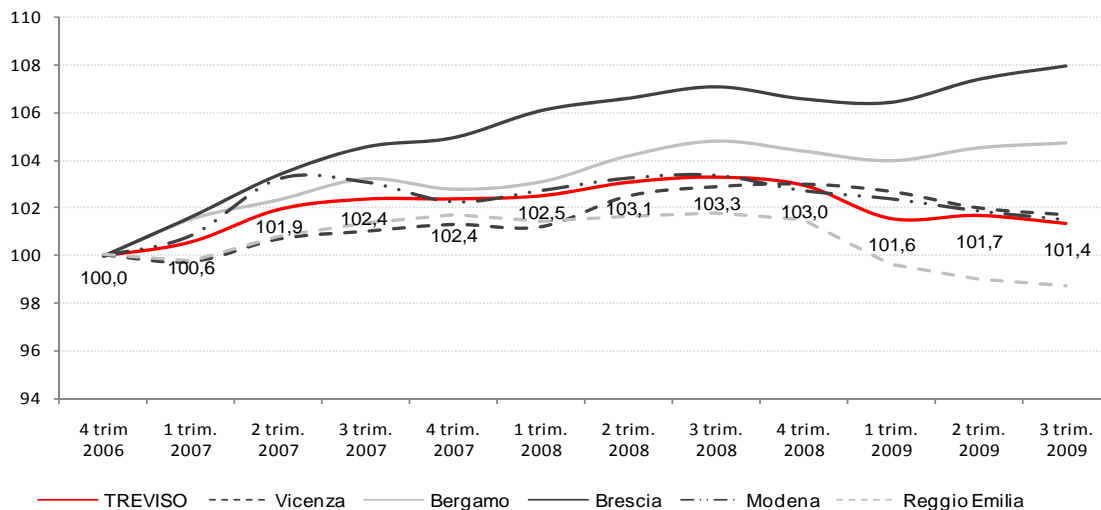
Il settore delle **costruzioni** chiude il trimestre in esame con 13.235 imprese attive. Per questa attività continua anche nel terzo trimestre 2009 la flessione tendenziale (-253 imprese attive; -1,9%), iniziata nel primo trimestre 2009 dopo una lunga serie storica positiva. Rispetto al precedente trimestre, tuttavia, si registra una contrazione più contenuta (-44 unità; -0,3%).

Dai confronti territoriali si osserva che per la maggior parte delle province considerate, inclusa Treviso, perdura l'andamento in flessione iniziato negli ultimi mesi del 2008. Fanno eccezione le province di Bergamo e Brescia, per le quali, nei due ultimi trimestri del 2009, si registra una lieve ripresa della crescita.

L'analisi dei tassi di natalità, comunque, evidenzia per tutti i territori considerati una progressiva riduzione del contributo all'incremento degli stock derivante dalle nuove iscrizioni.

### Sedi d'impresa attive settore costruzioni, confronti territoriali.

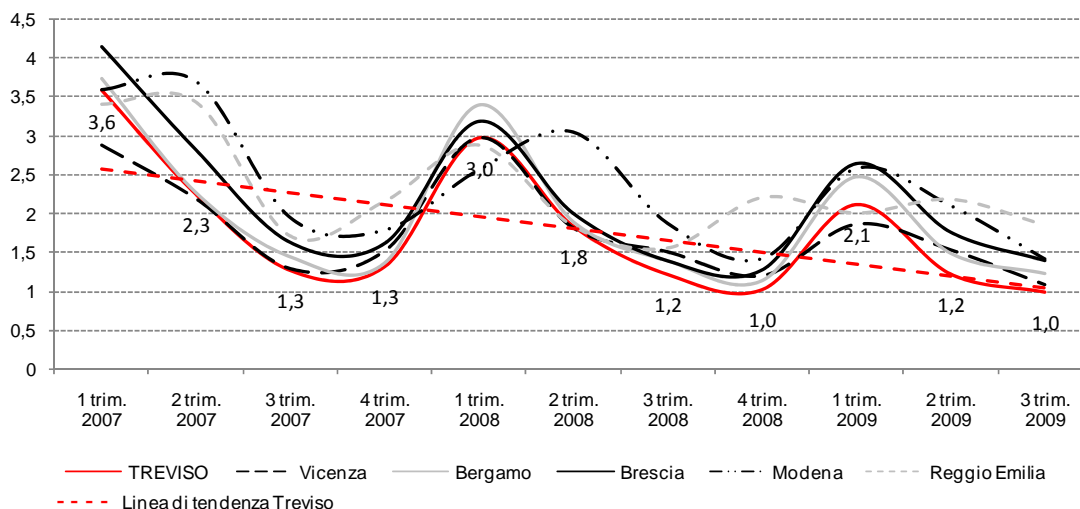
**Dinamica per numeri indici (31/12/2006=100) serie storica trimestrale 31/12/2006-30/09/2009**



Fonte: Elaborazione Ufficio Studi CCIAA Treviso su dati Infocamere

### Sedi d'impresa registrate settore costruzioni, confronti territoriali.

**Tasso di natalità imprese iscritte. 1° trimestre 2007 - 3° trimestre 2009**



Fonte: Elaborazione Ufficio Studi CCIAA Treviso su dati Infocamere

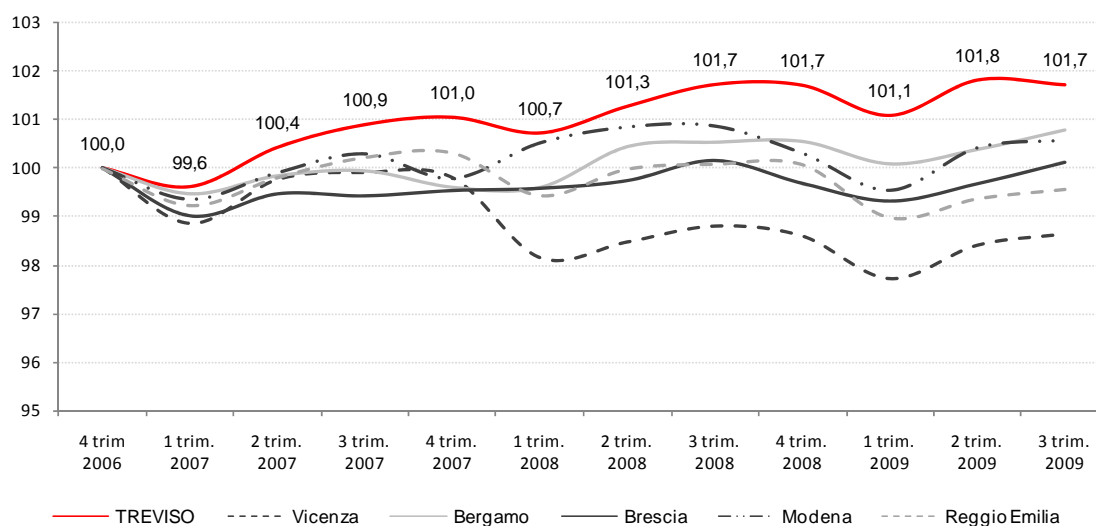
Meno sofferente del previsto il comparto del **commercio**. Se la variazione tendenziale è pressoché pari allo zero, la variazione congiunturale porta il segno negativo (-18 unità; -0,1%). In particolare è il commercio **all'ingrosso** che si porta appresso il maggior numero di perdite (-31 unità rispetto al trimestre precedente). Tiene invece il commercio **al dettaglio**: +17 imprese; +0,2%.

L'analisi territoriale della dinamica delle imprese attive per numeri indice conferma un andamento in tenuta per la maggior parte dei territori, in particolare per la nostra provincia. Più penalizzata la provincia di Vicenza, sulla quale pesa soprattutto il flesso più profondo rispetto a tutti gli altri territori registrato ad inizio 2008.

Anche i tassi di natalità evidenziano riduzioni meno significative rispetto ai precedenti comparti.

### Sedi d'impresa attive settore commercio, confronti territoriali.

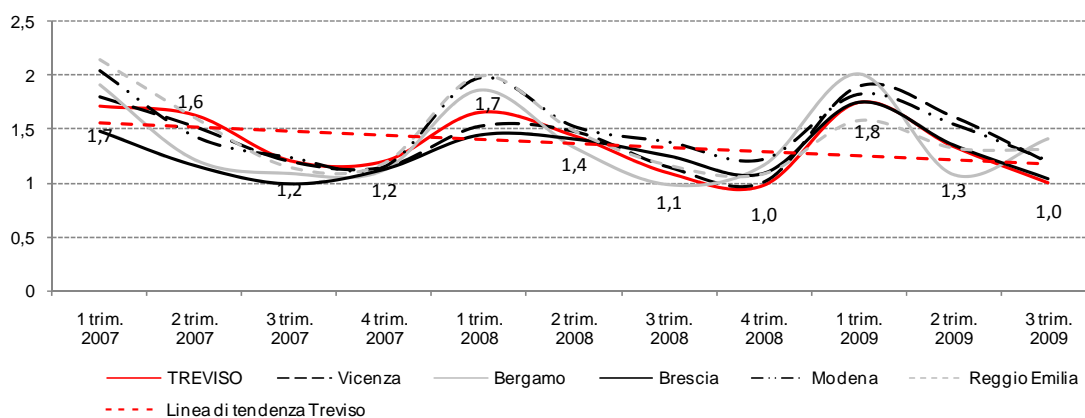
**Dinamica per numeri indici (31/12/2006=100) serie storica trimestrale 31/12/2006-30/09/2009**



Fonte: Elaborazione Ufficio Studi CCIAA Treviso su dati Infocamere

### Sedi d'impresa registrate settore commercio, confronti territoriali.

**Tasso di natalità imprese iscritte. 1° trimestre 2007 - 3° trimestre 2009**

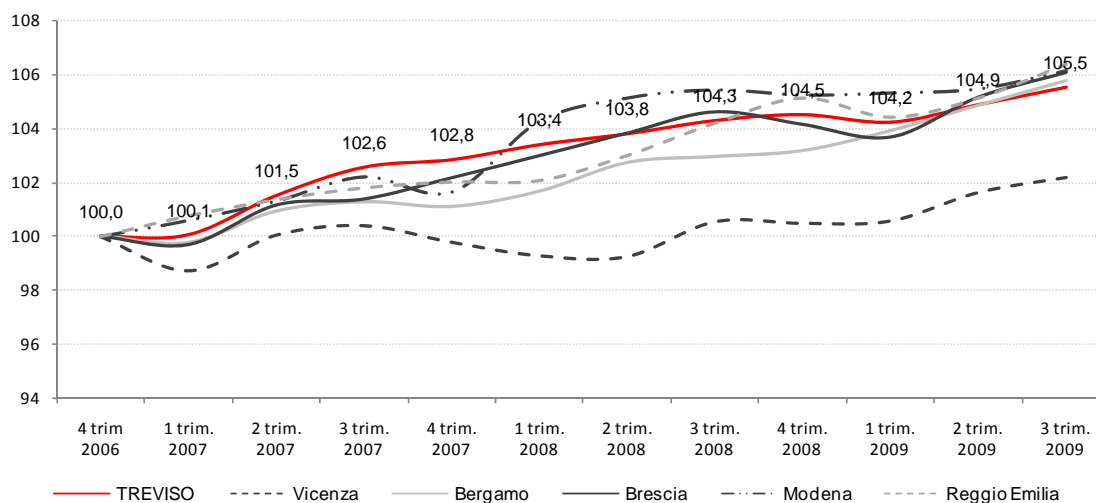


Fonte: Elaborazione Ufficio Studi CCIAA Treviso su dati Infocamere

Positiva la situazione registrata dal settore relativo ai **pubblici esercizi**. Con 3.408 imprese a fine terzo trimestre va evidenziata la variazione, in termini assoluti, pari a +21 imprese sul trimestre precedente e a +40 imprese sullo stesso trimestre dell'anno 2008. L'analisi per numeri indice evidenzia una crescita costante del settore per la quasi totalità delle province considerate. Si discosta la dinamica di Vicenza, che, dopo un biennio oscillante attorno alla stazionarietà, mostra segnali di crescita negli ultimi trimestri del 2009.

#### Sedi d'impresa attive settore pubblici esercizi, confronti territoriali.

**Dinamica per numeri indici (31/12/2006=100) serie storica trimestrale 31/12/2006-30/09/2009**

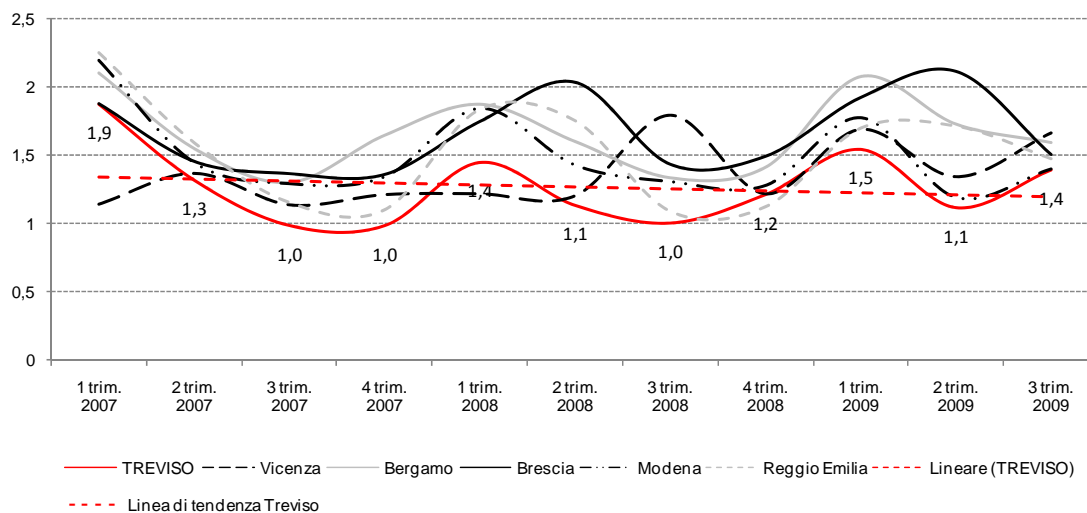


Fonte: Elaborazione Ufficio Studi CCIAA Treviso su dati Infocamere

Osservando i tassi di natalità provinciali dei trimestri del 2009, si nota per le province di Treviso e Modena, una crescita maggiore rispetto alle precedenti annualità.

#### Sedi d'impresa registrate settore pubblici esercizi, confronti territoriali.

**Tasso di natalità imprese iscritte. 1° trimestre 2007 - 3° trimestre 2009**



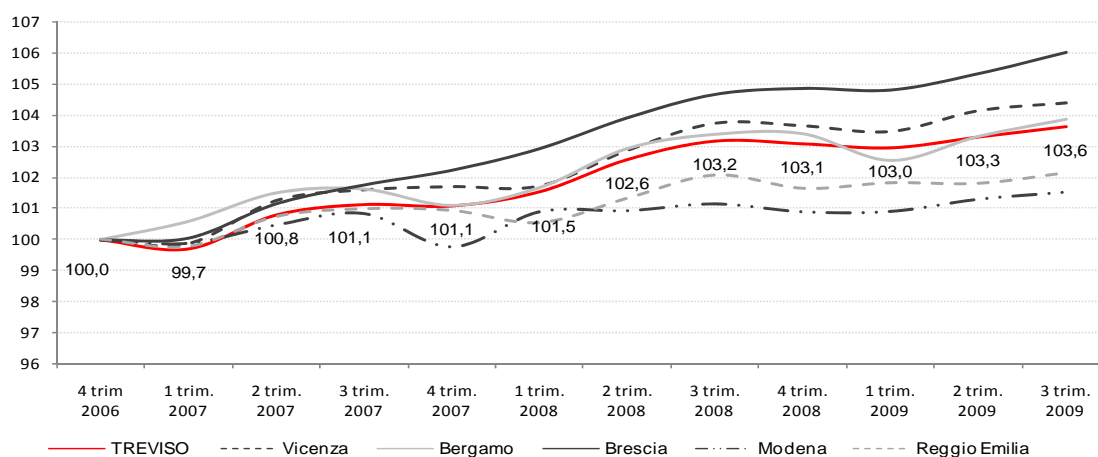
Fonte: Elaborazione Ufficio Studi CCIAA Treviso su dati Infocamere

Da evidenziare la tenuta del comparto dei **servizi alle imprese** (trasporti, intermediazione finanziaria, informatica, ricerca) sia in termini congiunturali che tendenziali. Al suo interno il settore dei *trasporti, magazzinaggio e comunicazioni* continua, invece, un trend in flessione perdendo, nel trimestre, 7 imprese attive. La perdita sale a 70 unità rispetto allo stesso trimestre della scorsa annualità. In crescita invece rispetto allo stesso trimestre del 2008 il settore del *noleggjo, informatica, ricerca* che incrementa il suo stock di 101 imprese attive pari al +2,0%. Positiva, anche se contenuta, la variazione congiunturale (+32 sedi attive; +0,6%).

Il confronto territoriale della dinamica delle imprese attive per numeri indice mostra un andamento crescente più o meno marcato per tutte le province. Particolarmente simili risultano le dinamiche di Treviso e Brescia.

#### Sedi d'impresa attive settore servizi alle imprese, confronti territoriali.

**Dinamica per numeri indici (31/12/2006=100) serie storica trimestrale 31/12/2006-30/09/2009**

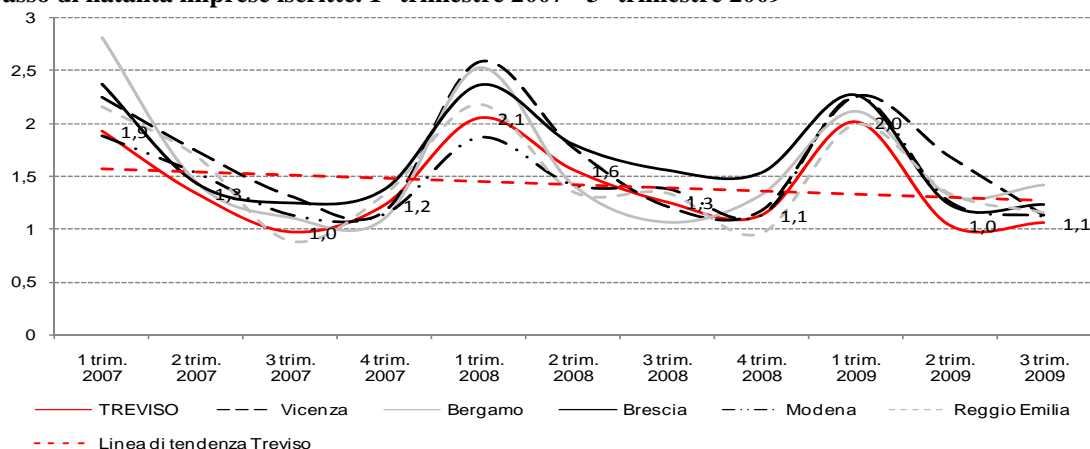


Fonte: Elaborazione Ufficio Studi CCIAA Treviso su dati Infocamere

Come già evidenziato in precedenza, per il commercio, nei settori che manifestano un andamento stazionario se non addirittura in crescita dello stock delle imprese attive, si osserva una dinamica dei tassi di natalità meno soggetta a decrementi.

#### Sedi d'impresa registrate settore servizi alle imprese, confronti territoriali.

**Tasso di natalità imprese iscritte. 1° trimestre 2007 - 3° trimestre 2009**



Fonte: Elaborazione Ufficio Studi CCIAA Treviso su dati Infocamere

### 3. Analisi delle Iscrizioni e delle Cessazioni

Un ulteriore spunto di analisi della demografia d'impresa è fornito dalla tavola che riassume i flussi delle iscrizioni e cessazioni per settori economici. E' tuttavia doveroso richiamare l'attenzione sul fatto che tali flussi sono "sporcati" dai processi di trasformazione d'impresa: mediamente, ogni 100 iscrizioni, 50 riguardano imprese che chiudono e riaprono la loro posizione amministrativa per vicende connesse a modifiche amministrative e giuridiche o per effetto di fusioni ed acquisizioni. Ad ogni modo, consapevoli di questo disturbo di fondo, non è priva di rilevanza la distribuzione settoriale delle 986 nuove iscrizioni e delle 983 cessazioni registrate nel trimestre estivo.

Il **comparto manifatturiero** subisce una contrazione consistente: 89 nuove iscritte non sono sufficienti a compensare le 136 cessazioni. In particolare, il settore che subisce le perdite più rilevanti, all'interno del comparto, è quello della meccanica. Scende così al 2,9% l'incidenza delle nuove iscrizioni nel settore (rispetto al 4,2% del trimestre 2008), mentre resta al 5,6% l'incidenza delle cessazioni.

In calo tutto il comparto legato all'edilizia: le **costruzioni** perdono 31 unità e vedono scendere il peso delle relative nuove iscritte di oltre due punti percentuali; le **attività immobiliari**, di conseguenza, perdono anch'esse 30 imprese e l'incidenza delle relative cessazioni passa dal 3,7% sul totale delle cessate del 2008 al 5,3% attuale.

Nel terziario si può notare un certo spostamento di imprese all'interno del **commercio**: se **l'ingrosso** si contrae perdendo, in valori assoluti, più di 50 imprese e registrando un peso percentuale di nuove iscritte pari all'8% (contro il 9,3% del 2008), il commercio al **dettaglio** rimane stabile in termini assoluti ma vede crescere, tra il 2008 e il 2009, di oltre un punto percentuale il peso delle proprie iscritte sul totale.

Tiene infine il settore dei **servizi alle imprese**: in termini assoluti il saldo iscrizioni-cessazioni porta il segno positivo e l'incidenza delle cessate scende di circa un punto percentuale (6,7%) mentre rimane stabile l'incidenza delle nuove iscritte (7,3%).

**Sedi d'impresa iscritte e cessate per settori economici in provincia di Treviso  
Dati al 3° trimestre 2009 e confronto con lo stesso trimestre anno precedente**

SETTORI	III trim 2009				III trim 2008			
	Iscritte	cessate	Composizione %		Iscritte	cessate	Composizione %	
			Incidenza iscritte sul totale iscritte	Incidenza cessate sul totale cessate			Incidenza iscritte sul totale iscritte	Incidenza cessate sul totale cessate
A Agricoltura, caccia e silvicoltura	73	133	7,4	13,5	71	120	6,7	14,2
B Pesca, piscicoltura e servizi connessi	0	0	0,0	0,0	0	0	0,0	0,0
C Estrazione di minerali	0	0	0,0	0,0	0	0	0,0	0,0
D Attività manifatturiere	89	136	9,0	13,8	111	121	10,5	14,3
di cui: DA15 Industrie alimentari e delle bevande	14	15	1,4	1,5	21	15	2,0	1,8
DB17 Industrie tessili	5	10	0,5	1,0	6	7	0,6	0,8
DB18 Confez. articoli vestiario-prep.pellicce	14	8	1,4	0,8	19	12	1,8	1,4
DC19 Prep.e concia cuoio-fabbr.artic.viaggio	4	6	0,4	0,6	2	0	0,2	0,0
DD20 Ind.legno, esclusi mobili-fabbr.in paglia	5	7	0,5	0,7	3	9	0,3	1,1
DE21 Fabbroc.pasta-carta, carta e prod.di carta	0	1	0,0	0,1	1	2	0,1	0,2
DE22 Editoria, stampa e riprod.supp.registrati	5	5	0,5	0,5	2	4	0,2	0,5
DF23 Fabbroc.coke, raffinerie, combust.nucleari	0	0	0,0	0,0	0	0	0,0	0,0
DG24 Fabbroc.prodotti chimici e fibre sintetiche	2	1	0,2	0,1	0	1	0,0	0,1
DH25 Fabbroc.artic.in gomma e mat.plastiche	2	2	0,2	0,2	0	5	0,0	0,6
DI26 Fabbroc.prodotti lavoraz.min.non metallif.	0	4	0,0	0,4	3	3	0,3	0,4
DJ27 Produzione di metalli e loro leghe	0	0	0,0	0,0	1	0	0,1	0,0
DJ28 Fabbrociz.e lav.prod.metallo, escl.macchine	13	28	1,3	2,8	23	23	2,2	2,7
DK29 Fabbroc.macchine ed appar.mecc., instal.	10	14	1,0	1,4	8	15	0,8	1,8
DL30 Fabbroc.macchine per uff.,elaboratori	1	0	0,1	0,0	1	1	0,1	0,1
DL31 Fabbroc.di macchine ed appar.eletr.n.c.a.	1	5	0,1	0,5	7	5	0,7	0,6
DL32 Fabbroc.appar.radiotel.e app.per comunic.	0	3	0,0	0,3	2	0	0,2	0,0
DL33 Fabbroc.appar.medicali, precis., strum.optici	3	2	0,3	0,2	3	3	0,3	0,4
DM34 Fabbroc.autoveicoli, rimorchi e semirim.	0	2	0,0	0,2	0	0	0,0	0,0
DM35 Fabbroc.di altri mezzi di trasporto	1	1	0,1	0,1	0	0	0,0	0,0
DN36 Fabbroc.mobili-altre industrie manifatturiere	8	22	0,8	2,2	9	16	0,8	1,9
DN37 Recupero e preparaz. per il riciclaggio	1	0	0,1	0,0	0	0	0,0	0,0
E Prod.e distrib.energ.eletr.,gas e acqua	0	0	0,0	0,0	0	0	0,0	0,0
F Costruzioni	140	171	14,2	17,4	173	163	16,3	19,2
G Comm.ingr.e dett.-rip.beni pers.e per la casa	204	262	20,7	26,7	221	198	20,9	23,4
di cui: Comm.manut.e rip.autov. e motocicli	19	23	1,9	2,3	20	16	1,9	1,9
Commercio all'ingrosso	79	130	8,0	13,2	99	87	9,3	10,3
Commercio al dettaglio	106	109	10,8	11,1	102	95	9,6	11,2
H Alberghi e ristoranti	58	53	5,9	5,4	41	45	3,9	5,3
I Trasporti, magazzinaggio e comunicaz.	20	39	2,0	4,0	17	37	1,6	4,4
J Intermediaz.monetaria e finanziaria	18	28	1,8	2,8	33	21	3,1	2,5
K Attiv.immob.,noleggio,informat.,ricerca	94	118	9,5	12,0	103	95	9,7	11,2
di cui: Attività immobiliari	22	52	2,2	5,3	24	31	2,3	3,7
Servizi alle imprese	72	66	7,3	6,7	79	64	7,5	7,6
M Istruzione	2	1	0,2	0,1	1	3	0,1	0,4
N Sanita' e altri servizi sociali	3	2	0,3	0,2	2	3	0,2	0,4
O Altri servizi pubblici, sociali e personali	33	27	3,3	2,7	33	24	3,1	2,8
P Serv.domestici presso famiglie e conv.			0,0	0,0			0,0	0,0
X Imprese non classificate	252	13	25,6	1,3	253	17	23,9	2,0
<b>TOTALE</b>	<b>986</b>	<b>983</b>	<b>100,0</b>	<b>100,0</b>	<b>1059</b>	<b>847</b>	<b>100,0</b>	<b>100,0</b>
<b>TOTALE ESCLUSO L'AGRICOLTURA E PESCA</b>	<b>913</b>	<b>850</b>			<b>988</b>	<b>727</b>		

Fonte: Elaborazione Ufficio Studi CCIAA Treviso su dati Infocamere

Chiudiamo questa sezione con i dati relativi ai **fallimenti**, forniti puntualmente dal Tribunale di Treviso, che confermano purtroppo il difficile momento congiunturale. Nei primi nove mesi del 2009 si sono registrati 180 fallimenti, contro i 114 registrati nello stesso periodo del 2008 (ed i 66 dei primi nove mesi del 2007).

In termini assoluti il dato più elevato si riscontra nel comparto manifatturiero con 72 imprese fallite contro le 37 del 2008, seguono le costruzioni (48 contro le 33 nel 2008), e il commercio e riparazioni (24 imprese).

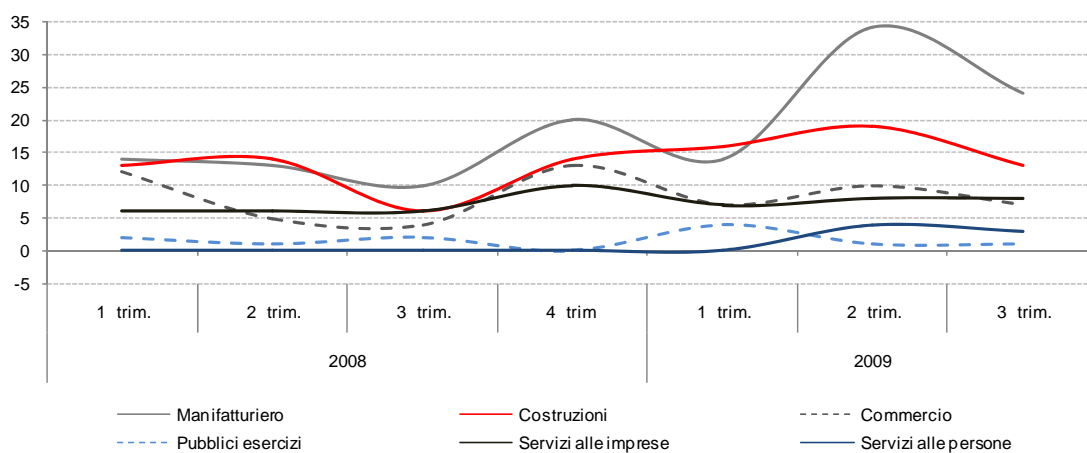
I fallimenti in questi tre settori costituiscono l'80% dei fallimenti totali. Nel solo comparto delle industrie manifatturiere si concentra il 40% di essi.

**Fallimenti dichiarati in provincia di Treviso.  
Primi 9 mesi del 2009 e anni precedenti**

SETTORI DI ATTIVITA'	primi 9 mesi		
	2007(*)	2008	2009
Attività connesse con l'agricoltura, zootecnia, foreste, caccia e pesca	-	-	-
Industrie estrattive	-	-	-
Industrie manifatturiere	23	37	72
Prod. e distrib. di energia elettrica, gas e acqua	-	-	-
Costruzioni	11	33	48
Commercio e riparazioni	14	21	24
Alberghi e ristoranti	1	5	6
Trasporti, magazzinaggio e comunicazioni	4	8	9
Intermediazione monetaria e finanziaria	1	0	0
Attività immobiliari, noleggio, informatica, ricerca, altre attività	12	10	14
Istruzione	-	-	2
Sanità ed altri serv. soc. e personali	-	-	5
<b>TOTALE</b>	<b>66</b>	<b>114</b>	<b>180</b>

Fonte: Elaborazione Ufficio Studi CCIAA Treviso su dati Infocamere

**Fallimenti per settori in provincia di Treviso. Serie storica 1° trim 2008 – 3° trim 2009**



Fonte: Elaborazione Ufficio Studi CCIAA Treviso su dati Infocamere

#### 4. Le imprese artigiane

La consistenza del sottoinsieme delle **imprese artigiane** accusa flessioni consistenti. Lo stock al 30.09.2009 si assesta, al netto dell'agricoltura e pesca, a 25.362 imprese attive registrando una variazione congiunturale pari al -0,5% (-130 unità) e una variazione tendenziale pari al -2,4%. (-618 unità)

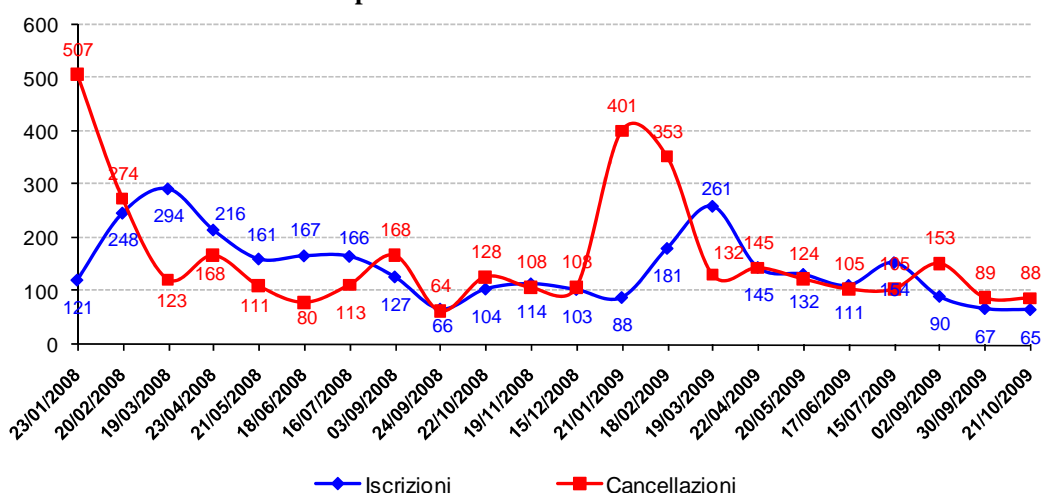
Lievi segnali positivi - solo considerando l'analisi tendenziale - provengono dai settori dei **servizi alle imprese** (+27 unità) e dei **servizi alle persone** (+23 unità).

Due sono i settori che registrano le perdite più consistenti: il settore delle **industrie alimentari** e delle bevande e quello delle **costruzioni**. Per il primo il dato a fine terzo trimestre rileva una variazione congiunturale pari a -61 imprese (-0,8%) e una variazione tendenziale pari a -262 imprese (-3,2%). Per il secondo si rileva una variazione congiunturale pari a -51 unità (-0,5%) e una variazione tendenziale pari a -301 unità (-2,7%).

Considerando l'analisi tendenziale è d'obbligo evidenziare la consistente perdita riscontrata dal macro settore dei trasporti, magazzinaggio e comunicazioni (-93 unità) e dal settore della fabbricazione e lavorazione di prodotti in metallo (-91 unità).

La difficile situazione congiunturale si evince anche dai dati sulle Cancellazioni ed Iscrizioni di imprese artigiane recepite dalla **Commissione Provinciale Artigianato**. A fine ottobre 2009 le cancellazioni risultano complessivamente pari a 1.695 imprese contro le 1.294 imprese iscritte con un saldo negativo quindi pari a 401 unità. Nel corrispondente periodo dell'anno precedente tale saldo, seppur già di segno negativo, consisteva in un numero a due cifre (-66 unità). Si contavano infatti 1.736 cancellazioni su 1.670 nuove iscrizioni.

##### Andamento iscrizioni e cancellazioni all'Albo Imprese Artigiane. Provincia di Treviso. Anno 2008 e primi 10 mesi 2009



Fonte: Elaborazione Ufficio Studi CCIAA Treviso su dati CPA

**Consistenza imprese attive per settori economici in provincia di Treviso**  
**Dati al 3° trimestre 2009 e confronto con i trimestri precedenti**

SETTORI	Valori assoluti				Variazioni			
	3° trim. 2009	2° trim. 2009	1° trim. 2009	3° trim. 2008	3° trim. 09/ 2° trim. 09		3° trim. 09/ 3° trim. 08	
					ass.	perc.	ass.	perc.
A Agricoltura, caccia e silvicoltura	16.573	16.626	16.669	17.097	-53	-0,3%	-524	-3,1%
B Pesca, piscicoltura e servizi connessi	35	35	35	35	0	0,0%	0	0,0%
C Estrazione di minerali	39	39	37	39	0	0,0%	0	0,0%
D Attività manifatturiere	12.847	12.939	12.996	13.174	-92	-0,7%	-327	-2,5%
di cui: DA15 Industrie alimentari e delle bevande	1.426	1.426	1.416	1.430	0	0,0%	-4	-0,3%
DB17 Industrie tessili	627	639	643	662	-12	-1,9%	-35	-5,3%
DB18 Confez.articoli vestiario-prep.pellicce	921	923	929	940	-2	-0,2%	-19	-2,0%
DC19 Prep.e concia cuoio-fabbr.artic.viaggio	440	445	447	453	-5	-1,1%	-13	-2,9%
DD20 Ind.legno,esclusi mobili-fabbr.in paglia	1.080	1.083	1.087	1.114	-3	-0,3%	-34	-3,1%
DE21 Fabbric.pasta-carta,carta e prod.di carta	129	130	133	135	-1	-0,8%	-6	-4,4%
DE22 Editoria, stampa e riprod.supp.registrati	437	438	436	439	-1	-0,2%	-2	-0,5%
DF23 Fabbric.coke,raffinerie,combust.nucleari	3	3	2	2	0	0,0%	1	50,0%
DG24 Fabbric.prodotti chimici e fibre sintetiche	111	109	106	108	2	1,8%	3	2,8%
DH25 Fabbric.artic.in gomma e mat.plastiche	353	350	349	363	3	0,9%	-10	-2,8%
DI26 Fabbric.prodotti lavoraz.min.non metallif.	454	456	454	458	-2	-0,4%	-4	-0,9%
DJ27 Produzione di metalli e loro leghe	59	60	61	62	-1	-1,7%	-3	-4,8%
DJ28 Fabbricaz.e lav.prod.metallo,escl.macchine	2.471	2.503	2.531	2.579	-32	-1,3%	-108	-4,2%
DK29 Fabbric.macchine ed appar.mecc.,instal.	1.177	1.179	1.178	1.173	-2	-0,2%	4	0,3%
DL30 Fabbric.macchine per uff.,elaboratori	46	48	50	51	-2	-4,2%	-5	-9,8%
DL31 Fabbric.di macchine ed appar.eletrr.n.c.a.	455	462	469	480	-7	-1,5%	-25	-5,2%
DL32 Fabbric.appar.radiotel.e app.per comunic.	93	96	94	94	-3	-3,1%	-1	-1,1%
DL33 Fabbric.appar.medicali,precis.,strum.optici	506	510	516	520	-4	-0,8%	-14	-2,7%
DM34 Fabbric.autoveicoli,rimorchi e semirim.	83	86	90	86	-3	-3,5%	-3	-3,5%
DM35 Fabbric.di altri mezzi di trasporto	87	86	89	85	1	1,2%	2	2,4%
DN36 Fabbric.mobili-altre industrie manifatturiere	1.840	1.860	1.871	1.896	-20	-1,1%	-56	-3,0%
DN37 Recupero e preparaz. per il riciclaggio	49	47	45	44	2	4,3%	5	11,4%
E Prod.e distrib.energ.eletrr.,gas e acqua	29	29	29	29	0	0,0%	0	0,0%
F Costruzioni	13.235	13.279	13.262	13.488	-44	-0,3%	-253	-1,9%
G Comm.ingr.e dett.-rip.beni pers.e per la casa	18.760	18.778	18.643	18.761	-18	-0,1%	-1	0,0%
di cui: Comm.manut.e rip.autov. e motocicli	2.313	2.317	2.306	2.320	-4	-0,2%	-7	-0,3%
Commercio all'ingrosso	8.305	8.336	8.261	8.298	-31	-0,4%	7	0,1%
Commercio al dettaglio	8.142	8.125	8.076	8.143	17	0,2%	-1	0,0%
H Alberghi e ristoranti	3.408	3.387	3.366	3.368	21	0,6%	40	1,2%
I Trasporti,magazzinaggio e comunicaz.	2.599	2.606	2.622	2.669	-7	-0,3%	-70	-2,6%
J Intermediaz.monetaria e finanziaria	1.727	1.721	1.713	1.715	6	0,3%	12	0,7%
K Attiv.immob.,noleggio,informat.,ricerca	11.753	11.715	11.651	11.608	38	0,3%	145	1,2%
di cui: Attività immobiliari	6.498	6.492	6.468	6.454	6	0,1%	44	0,7%
Servizi alle imprese	5.255	5.223	5.183	5.154	32	0,6%	101	2,0%
M Istruzione	220	222	220	220	-2	-0,9%	0	0,0%
N Sanita' e altri servizi sociali	280	274	269	263	6	2,2%	17	6,5%
O Altri servizi pubblici,sociali e personali	3.199	3.171	3.180	3.137	28	0,9%	62	2,0%
X Imprese non classificate	46	61	45	43	-15	-24,6%	3	7,0%
<b>TOTALE</b>	<b>84.750</b>	<b>84.882</b>	<b>84.738</b>	<b>85.646</b>	<b>-132</b>	<b>-0,2%</b>	<b>-896</b>	<b>-1,0%</b>
<b>TOTALE ESCLUSO L'AGRICOLTURA E PESCA</b>	<b>68.142</b>	<b>68.221</b>	<b>68.034</b>	<b>68.514</b>	<b>-79</b>	<b>-0,1%</b>	<b>-372</b>	<b>-0,5%</b>

Fonte: elaborazioni Ufficio Studi CCIAA Treviso su dati Infocamere

**Consistenza imprese registrate per settori economici in provincia di Treviso**  
**Dati al 3° trimestre 2009 e confronto con i trimestri precedenti**

SETTORI	Valori assoluti				Variazioni			
	3° trim. 2009	2° trim. 2009	1° trim. 2009	3° trim. 2008	3° trim. 09/ 2° trim. 09		3° trim. 09/ 3° trim. 08	
					ass.	perc.	ass.	perc.
A Agricoltura, caccia e silvicoltura	16.683	16.737	16.783	17.211	-54	-0,3%	-528	-3,1%
B Pesca,piscicoltura e servizi connessi	45	45	45	46	0	0,0%	-1	-2,2%
C Estrazione di minerali	46	47	46	46	-1	-2,1%	0	0,0%
D Attività manifatturiere	14.615	14.656	14.669	14.832	-41	-0,3%	-217	-1,5%
di cui: DA15 Industrie alimentari e delle bevande	1.558	1.556	1.549	1.559	2	0,1%	-1	-0,1%
DB17 Industrie tessili	747	755	762	777	-8	-1,1%	-30	-3,9%
DB18 Confez.articoli vestiario-prep.pellicce	1.076	1.073	1.073	1.086	3	0,3%	-10	-0,9%
DC19 Prep.e concia cuoio-fabbr.artic.viaggio	523	528	528	537	-5	-0,9%	-14	-2,6%
DD20 Ind.legno,esclusi mobili-fabbr.in paglia	1.199	1.204	1.203	1.226	-5	-0,4%	-27	-2,2%
DE21 Fabbric.pasta-carta,carta e prod.di carta	149	149	151	154	0	0,0%	-5	-3,2%
DE22 Editoria, stampa e riprod.suppl.registrati	498	498	493	501	0	0,0%	-3	-0,6%
DF23 Fabbric.coke,raffinerie,combust.nucleari	3	3	2	2	0	0,0%	1	50,0%
DG24 Fabbric.prodotti chimici e fibre sintetiche	134	132	130	132	2	1,5%	2	1,5%
DH25 Fabbric.artic.in gomma e mat.plastiche	425	422	418	429	3	0,7%	-4	-0,9%
DI26 Fabbric.prodotti lavoraz.min.non metallif.	534	539	539	544	-5	-0,9%	-10	-1,8%
DJ27 Produzione di metalli e loro leghe	76	76	77	77	0	0,0%	-1	-1,3%
DJ28 Fabbricaz.e lav.prod.metallo,escl.macchine	2.726	2.743	2.758	2.798	-17	-0,6%	-72	-2,6%
DK29 Fabbric.macchine ed appar.mecc.,instal.	1.363	1.358	1.350	1.336	5	0,4%	27	2,0%
DL30 Fabbric.macchine per uff.,elaboratori	51	52	54	56	-1	-1,9%	-5	-8,9%
DL31 Fabbric.di macchine ed appar.eletr.n.c.a.	521	522	526	540	-1	-0,2%	-19	-3,5%
DL32 Fabbric.appar.radiotel.e app.per comunic.	103	106	102	102	-3	-2,8%	1	1,0%
DL33 Fabbric.appar.medicali,precis.,strum.optici	580	580	585	588	0	0,0%	-8	-1,4%
DM34 Fabbric.autoveicoli,rimorchi e semirim.	96	97	101	96	-1	-1,0%	0	0,0%
DM35 Fabbric.di altri mezzi di trasporto	100	100	105	102	0	0,0%	-2	-2,0%
DN36 Fabbric.mobili-altre industrie manifatturiere	2.100	2.112	2.114	2.142	-12	-0,6%	-42	-2,0%
DN37 Recupero e preparaz. per il riciclaggio	53	51	49	48	2	3,9%	5	10,4%
E Prod.e distrib.energ.eletr.,gas e acqua	33	33	33	32	0	0,0%	1	3,1%
F Costruzioni	13.951	13.964	13.930	14.129	-13	-0,1%	-178	-1,3%
G Comm.ingr.e dett.-rip.beni pers.e per la casa	20.224	20.225	20.078	20.212	-1	0,0%	12	0,1%
di cui: Comm.manut.e rip.autov. e motocicli	2.487	2.485	2.476	2.488	2	0,1%	-1	0,0%
Commercio all'ingrosso	9.009	9.034	8.960	8.990	-25	-0,3%	19	0,2%
Commercio al dettaglio	8.728	8.706	8.642	8.734	22	0,3%	-6	-0,1%
H Alberghi e ristoranti	4.215	4.170	4.131	4.134	45	1,1%	81	2,0%
I Trasporti,magazzinaggio e comunicaz.	2.794	2.802	2.806	2.848	-8	-0,3%	-54	-1,9%
J Intermediaz.monetaria e finanziaria	1.802	1.795	1.785	1.802	7	0,4%	0	0,0%
K Attiv.immob.,noleggio,informat.,ricerca	13.022	12.971	12.898	12.896	51	0,4%	126	1,0%
di cui: Attività immobiliari	7.228	7.219	7.195	7.218	9	0,1%	10	0,1%
Servizi alle imprese	5.794	5.752	5.703	5.678	42	0,7%	116	2,0%
M Istruzione	230	231	229	229	-1	-0,4%	1	0,4%
N Sanita' e altri servizi sociali	316	308	301	297	8	2,6%	19	6,4%
O Altri servizi pubblici,sociali e personali	3.380	3.340	3.344	3.315	40	1,2%	65	2,0%
P Serv.domestici presso famiglie e conv.	1	0	1	1	1	==	0	0,0%
X Imprese non classificate	1.694	1.727	1.720	1.669	-33	-1,9%	25	1,5%
<b>TOTALE</b>	<b>93.051</b>	<b>93.051</b>	<b>92.799</b>	<b>93.699</b>	<b>0</b>	<b>0,0%</b>	<b>-648</b>	<b>-0,7%</b>
<b>TOTALE ESCLUSO L'AGRICOLTURA E PESCA</b>	<b>76.323</b>	<b>76.269</b>	<b>75.971</b>	<b>76.442</b>	<b>54</b>	<b>0,1%</b>	<b>-119</b>	<b>-0,2%</b>

Fonte: elaborazioni Ufficio Studi CCIAA Treviso su dati Infocamere

**Consistenza imprese artigiane per settori economici in provincia di Treviso  
Dati al 3° trimestre 2009 e confronto con i trimestri precedenti**

SETTORI	IMPRESE REGISTRATE al 3° trim. 2009	IMPRESE ATTIVE							
		Valori assoluti				Variazioni			
		3° trim. 2009	2°trim. 2009	1 trim. 2009	3° trim. 2008	3° trim. 09/ 2° trim. 09		3° trim. 09/ 3° trim. 08	
						ass.	perc.	ass.	perc.
A Agricoltura, caccia e silvicoltura	388	385	377	378	376	8	2,1%	9	2,4%
C Estrazione di minerali	5	5	5	5	5	0	0,0%	0	0,0%
D Attività manifatturiere	8.055	7.997	8.058	8.092	8.259	-61	-0,8%	-262	-3,2%
<i>di cui: DA15 Industrie alimentari e delle bevande</i>	1.103	1.097	1.106	1.093	1.102	-9	-0,8%	-5	-0,5%
<i>DB17 Industrie tessili</i>	407	403	409	412	427	-6	-1,5%	-24	-5,6%
<i>DB18 Confez.articoli vestiario-prep.pellicce</i>	579	569	574	580	591	-5	-0,9%	-22	-3,7%
<i>DC19 Prep.e concia cuoio-fabbr.artic.viaggio</i>	245	241	246	246	250	-5	-2,0%	-9	-3,6%
<i>DD20 Ind.legno,esclusi mobili-fabbr.in paglia</i>	770	770	774	771	793	-4	-0,5%	-23	-2,9%
<i>DE21 Fabbric.pasta-carta,carta e prod.di carta</i>	55	55	55	56	58	0	0,0%	-3	-5,2%
<i>DE22 Editoria,stampo e riprod.suppl.registrati</i>	225	225	228	227	232	-3	-1,3%	-7	-3,0%
<i>DF23 Fabbric.coke,raffinerie,combust.nucleari</i>	1	1	1	1	1	0	0,0%	0	0,0%
<i>DG24 Fabbric.prodotti chimici e fibre sintetiche</i>	28	28	28	28	29	0	0,0%	-1	-3,4%
<i>DH25 Fabbric.artic.in gomma e mat.plastiche</i>	147	147	146	145	154	1	0,7%	-7	-4,5%
<i>DI26 Fabbric.prodotti lavoraz.min.non metallif.</i>	244	242	242	242	244	0	0,0%	-2	-0,8%
<i>DJ27 Produzione di metalli e loro leghe</i>	22	21	22	23	24	-1	-4,5%	-3	-12,5%
<i>DJ28 Fabbricaz.e lav.prod.metallo,escl.macchine</i>	1.710	1.695	1.714	1.739	1.786	-19	-1,1%	-91	-5,1%
<i>DK29 Fabbric.macchine ed appar.mecc.,instal.</i>	625	622	624	625	630	-2	-0,3%	-8	-1,3%
<i>DL30 Fabbric.macchine per uff.,elaboratori</i>	19	19	19	19	22	0	0,0%	-3	-13,6%
<i>DL31 Fabbric.di macchine ed appar.eletr.n.c.a.</i>	280	276	276	279	288	0	0,0%	-12	-4,2%
<i>DL32 Fabbric.appar.radiotel.e app.per comunic.</i>	46	45	48	45	45	-3	-6,3%	0	0,0%
<i>DL33 Fabbric.appar.medicali,precis.,strum.optici</i>	355	352	351	355	359	1	0,3%	-7	-1,9%
<i>DM34 Fabbric.autoveicoli,rimorchi e semirim.</i>	40	39	40	41	40	-1	-2,5%	-1	-2,5%
<i>DM35 Fabbric.di altri mezzi di trasporto</i>	48	48	48	47	47	0	0,0%	1	2,1%
<i>DN36 Fabbric.mobili-altre industrie manifatturiere</i>	1.090	1.086	1.091	1.102	1.121	-5	-0,5%	-35	-3,1%
<i>DN37 Recupero e preparaz. per il riciclaggio</i>	16	16	16	16	16	0	0,0%	0	0,0%
F Costruzioni	10.849	10.780	10.831	10.814	11.081	-51	-0,5%	-301	-2,7%
G Comm.ingr.e dett.-rip.beni pers.e per la casa	1.580	1.578	1.589	1.586	1.607	-11	-0,7%	-29	-1,8%
H Alberghi e ristoranti	16	16	15	15	15	1	6,7%	1	6,7%
I Trasporti,magazzinaggio e comunicaz.	1.817	1.810	1.820	1.841	1.903	-10	-0,5%	-93	-4,9%
J Intermediaz.monetaria e finanziaria	4	4	4	4	4	0	0,0%	0	0,0%
K Attiv.immob.,noleggio,informat.,ricerca	831	826	825	818	799	1	0,1%	27	3,4%
<i>di cui: Attività immobiliari</i>	3	2	2	3	2	0	0,0%	0	0,0%
<i>Servizi alle imprese</i>	828	824	823	815	797	1	0,1%	27	3,4%
M Istruzione	29	29	29	28	28	0	0,0%	1	3,6%
N Sanita' e altri servizi sociali	7	7	6	5	4	1	16,7%	3	75,0%
O Altri servizi pubblici,sociali e personali	2.296	2.290	2.292	2.286	2.267	-2	-0,1%	23	1,0%
X Imprese non classificate	27	25	23	19	13	2	8,7%	12	92,3%
<b>TOTALE</b>	<b>25.904</b>	<b>25.752</b>	<b>25.874</b>	<b>25.891</b>	<b>26.361</b>	<b>-122</b>	<b>-0,5%</b>	<b>-609</b>	<b>-2,3%</b>
<b>TOTALE ESCLUSO L'AGRICOLTURA E PESCA</b>	<b>25.511</b>	<b>25.362</b>	<b>25.492</b>	<b>25.508</b>	<b>25.980</b>	<b>-130</b>	<b>-0,5%</b>	<b>-618</b>	<b>-2,4%</b>

Fonte: elaborazioni Ufficio Studi CCIAA Treviso su dati Infocamere